

Focus op vaardigheden

Kansen en uitdagingen in Zuid-Limburg

Voor u ligt de editie 2025-2026 van Regio in Beeld Zuid-Limburg, een periode waarin de arbeidsmarkt én economie zich in een complexe context ontwikkelen. Terwijl we te maken hebben met gematigde economische groei, zorgen geopolitieke onzekerheden en mondiale spanningen voor een fragiele balans. Deze dynamiek vraagt om veerkracht en wendbaarheid van onze regio en om beleidskeuzes die de lange termijn voor ogen houden.

Perspectief

De krappe arbeidsmarkt blijft de komende jaren om aandacht vragen. Zuid-Limburg kent bovendien structurele uitdagingen: de participatiegraad is de laagste van Nederland en de vergrijzing zet onverminderd door. Deze demografische ontwikkeling legt extra druk op werkgevers, werknemers en beleidsmakers om talent te behouden, te ontwikkelen en duurzaam in te zetten. De verwachting is dat het aantal werknemersbanen de komende jaren licht zal krimpen, waarbij vooral de maakindustrie verder onder druk komt te staan. Dit vraagt om tijdige keuzes voor innovatie, herstructurering en om- en bijscholing, zodat we mensen perspectief kunnen blijven bieden.

In dit krachtenveld is samenwerking de sleutel. Door privaat-publieke samenwerking te versterken, kunnen we niet alleen inspelen op acute tekorten, maar ook bouwen aan een toekomstbestendige arbeidsmarkt. Het gaat daarbij om het ontwikkelen van strategieën die de menselijke maat centraal stellen. Niet alleen economische indicatoren tellen mee. Ook de belastbaarheid van mensen verdient onze volle aandacht. Werk moet niet alleen productief, maar ook gezond en betekenisvol zijn. Dit betekent dat we ons richten op duurzame inzetbaarheid, zowel binnen bedrijven als bij mobiliteit tussen sectoren.

Een belangrijke stap voorwaarts die nog gezet moet worden is het werken vanuit één strategische uitvoeringsagenda voor economie en arbeidsmarkt in Zuid-Limburg. Door krachten te bundelen en gezamenlijk richting te bepalen, kunnen we de regio sterker, inclusiever en veerkrachtiger maken.



Deze gezamenlijke visie geeft houvast in een tijd waarin traditionele structuren veranderen en nieuwe kansen zich aandienen, bijvoorbeeld op het gebied van digitalisering, energietransitie en zorginnovatie.

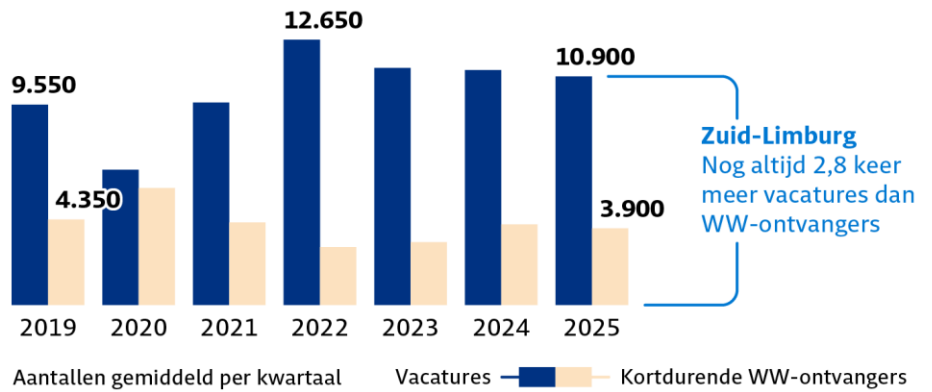
Kompas

Met deze editie van Regio in Beeld bieden we beleidsmakers, werkgevers en partners inzicht in de actuele cijfers, trends en prognoses. Het rapport nodigt uit tot dialoog en samenwerking: het is een kompas waarmee we samen kunnen navigeren door de uitdagingen en kansen die voor ons liggen. Laten we de komende jaren benutten om met visie en daadkracht te werken aan een arbeidsmarkt waarin ieder talent telt en waarin de economie van Zuid-Limburg kan blijven bloeien – nu en in de toekomst.

Manuel Stoffels
Rayonmanager UWV Zuid-Limburg

Nog altijd veel vacatures en krappe arbeidsmarkt

Het aantal openstaande vacatures is tussen 2020 en 2022 enorm gestegen, terwijl minder mensen kortdurend een WW-uitkering ontvingen. Ondanks de kleine afname van vacatures sinds 2022 zijn er nog altijd 2,8 keer zoveel vacatures als kortdurende WW-ontvangers in 2025.



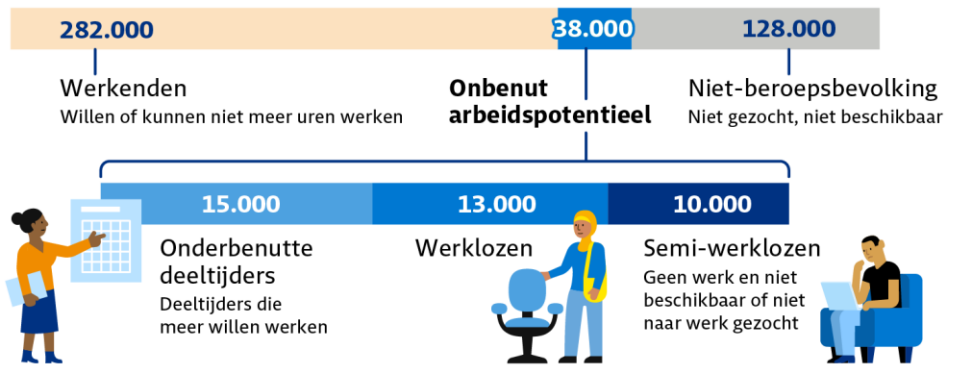
Personeelstekorten belemmeren cruciale sectoren

Sectoren zoals zorg, kinderopvang, veiligheid, ICT en techniek zijn van cruciaal belang voor de maatschappij. Door personeelstekorten zijn er bijvoorbeeld wachtlijsten in de zorg en kinderopvang. Personeelstekorten belemmeren de voortgang van de energietransitie en digitalisering.



Meer aandacht voor onbenut talent

Er zijn mensen die (meer) willen werken maar dat nu niet doen. Dit is onbenut arbeidspotentieel. Dat bestaat uit onderbenutte deeltijders, werklozen en semi-werklozen. In Zuid-Limburg gaat het om 38.000 mensen.



Focus op vaardigheden

Een leven lang ontwikkelen is noodzaak in een veranderende maatschappij, denk aan robotisering, digitalisering en AI op de werkvloer. Investeren in het ontwikkelen van nieuwe of andere vaardigheden houdt mensen duurzaam inzetbaar op de arbeidsmarkt.



Voor **werkenden** en **werkzoekenden** is het belangrijk om nieuwe vaardigheden op te doen om bij te blijven.



Voor **werkgevers** is een focus op vaardigheden belangrijk. Er zijn zo meer potentiële kandidaten voor een vacature.

Kort samengevat

Regio in Beeld Zuid-Limburg 2025-2026

Economie en Werkgelegenheid

Voor werkgevers in Zuid-Limburg is het nog steeds lastig om medewerkers te vinden. In de eerste helft van 2025 waren er gemiddeld 10.900 vacatures in Zuid-Limburg. De arbeidsmarkt blijft krap. Er zijn in Zuid-Limburg bijna 3 keer zoveel vacatures als kortdurend werkzoekenden.

Banen en Sectoren

- Toenemende internationale spanningen en de onzekerheid over economische ontwikkelingen remmen de economische groei.
- Tot 2027 krimpt het totaal aantal banen in Zuid-Limburg met 1,0%.
- In zorg en welzijn en specialistisch zakelijke diensten blijft het aantal banen toenemen, terwijl het aantal banen in de uitzendbranche, onderwijs en industrie afneemt.
- Er komen naar verwachting nog wel werknemersbanen bij, maar het aantal banen van zelfstandigen daalt. Dit komt door de strengere controle op schijnzelfstandigheid door de Belastingdienst.

Uitdagingen

- Steeds meer mensen krijgen met de personeelstekorten te maken. Zo zijn er wachtlijsten in de zorg en kinderopvang. Onder meer door de vergrijzing heeft een toenemend aantal mensen zorg nodig. Ouders kunnen niet of minder werken als zij geen opvang hebben voor hun kinderen.
- Volgens het Centraal Bureau voor de Statistiek (CBS) groeide het aandeel werkenden ten opzichte van de bevolking van 15 tot 75 jaar in Zuid-Limburg van 61,9% in 2015 naar 66,9% in 2024. De meeste mensen die kunnen en willen werken hebben een baan. Het onbenut arbeidspotentieel daalde in dezelfde periode sterk, naar 38.000 in 2024.

Oplossingen

- Door de krapte op de arbeidsmarkt zoeken werkgevers naar andere oplossingen. Ze zetten steeds vaker kunstmatige intelligentie (AI) in als alternatief voor nieuwe werknemers.
- Leven lang ontwikkelen en investeren in vaardigheden is belangrijk. Voor werkzoekenden en voor werkenden is het belangrijk om scholing te blijven volgen. Zo houden ze hun kennis en vaardigheden op peil.
- Een focus op vaardigheden is voor werkgevers belangrijk. Dit helpt bij het vinden van geschikte werknemers. Daarnaast als werkgevers investeren in de vaardigheden van hun werknemers, kunnen werknemers hun taken blijven doen, ook als ze complexer worden.

Conclusie

De arbeidsmarkt in Zuid-Limburg is nog steeds krap. Door de focus te verschuiven van diploma's naar vaardigheden kunnen werkgevers makkelijker nieuwe medewerkers vinden. In een snel veranderende arbeidsmarkt blijft scholing belangrijk voor wie werkzekerheid wil.

Uitgave

Dit is een gezamenlijke uitgave van UWV EURES en UWV Afdeling Arbeidsmarktinformatie en -advies.

Auteur

Gerald Ahn, UWV Afdeling Arbeidsmarktinformatie en -advies

EURES

Meer informatie over EURES kunt u vinden op:

eures-nederland.nl

werk.nl/eures

eures.europa.eu

U kunt ook contact opnemen met nco-eures@uwv.nl

